

# Les bons gestes de taille



Attention, ceci n'est pas un cours de taille, mais quelques conseils pour éviter de laisser le champ libre aux maladies et ravageurs de votre verger, et préserver la bonne santé de votre arbre.

## Bien tailler c'est ...

### Avoir de bons outils

Affûtez vos outils avant la taille, vous aurez ainsi une coupe propre et nette.

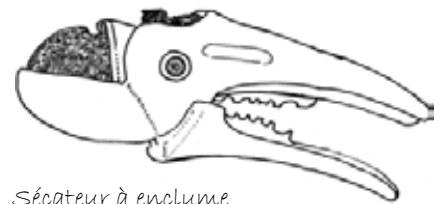
Préférez utiliser un sécateur à lame tirante, c'est-à-dire qui a deux lames. On peut le comparer à une paire de ciseaux qui peuvent sectionner une branche. Sur un sécateur à enclume, il y a une lame qui vient se poser sur une contre-lame, et l'on écrase la branche au lieu de la sectionner.



Sécateur à lame tirante

### Avoir des outils propres

Ainsi, ils ne disséminent pas les maladies dans tout le verger : vos outils sont systématiquement nettoyés avant la taille et désinfectés entre chaque arbre (à l'alcool ou à l'eau de javel diluée).



Sécateur à enclume

### Soigner sa coupe

Une coupe franche, nette et précise pour une meilleure cicatrisation.

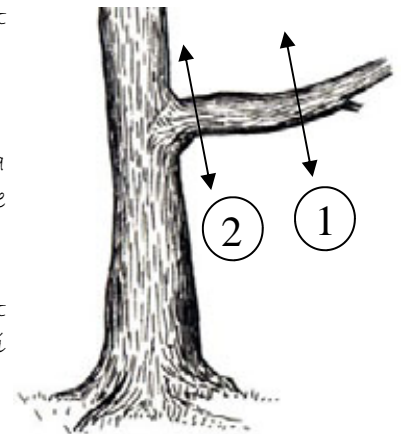


Pour les grosses branches, utilisez la serpette pour rafraîchir les plaies, c'est-à-dire les recouper pour les rendre bien lisses.

Évitez de passer le doigt ou la main sur la plaie pour voir si elle est bien lisse (ça paraît bête mais on le fait sans s'en rendre compte et ce n'est pas bon pour la cicatrisation).

Pour les très grosses branches, coupez en deux temps : coupez le plus gros de la branche ①, puis finissez en coupant à ras ②, cela évite ainsi d'arracher l'écorce (il arrive souvent qu'on ne puisse pas retenir la branche qui est trop lourde).

On déconseille aujourd'hui de badigeonner les blessures et coupes d'un produit cicatrisant, et/ou anti-chancres (cela forme une bulle autour de la plaie qui finalement ne cicatrise pas, donc mieux vaut laisser l'arbre se débrouiller).

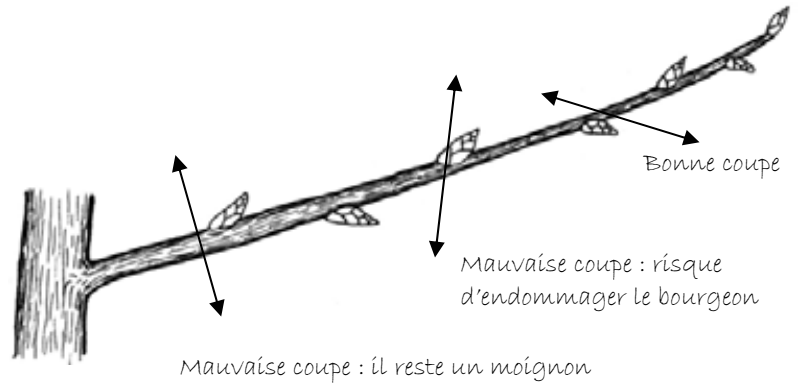


## Observer l'arbre

Regardez sa forme générale. Ne pas essayer de tailler un arbre à son envie ou selon la taille de son échelle, mais plutôt respecter sa forme, il faut faire avec ce qu'on a !

### Tailler où il faut

Coupez un morceau de branche : la lame coupante est toujours du côté à conserver. Taillez en biais, la lame coupante du côté du bourgeon, pour ne pas l'écraser.

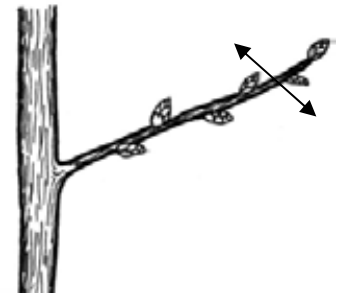


Si vous coupez une branche entière : coupez à ras de la branche qui la porte, ne pas laisser de moignon ; il finirait par pourrir et pourrait être la porte d'entrée de maladies ou ravageurs. Supprimez les branches malades.

### Ouvrir

Laissez rentrer l'air et la lumière à l'intérieur de la couronne de l'arbre. Cela favorise la croissance des rameaux et donne de meilleurs fruits. Mais cela crée surtout des conditions moins propices à l'installation des maladies et des ravageurs !

Taillez les branches qui rentrent vers l'intérieur et privilégiez celles qui vont vers l'extérieur : coupez au bout des branches, après un oeil (ou bourgeon), en le choisissant pour qu'il soit dirigé vers l'extérieur (c'est-à-dire ouvrir).



### Tailler quand il faut

De façon générale, taillez toujours en dehors des périodes de gel. Taillez le bois mort quand l'arbre est au repos (de novembre à mars), et taillez le bois vivant en dehors des périodes de montée de sève (qui ont lieu d'avril à juin).

### Ne pas trop tailler

Une taille sévère entraîne une réaction forte : apparition d'une multitude de gourmands et appels de sève importants, un vrai festin pour les pucerons !

Et n'oubliez pas que les fruitiers à noyaux ne supportent pas très bien la taille.

Priorité à une taille douce, non mutilante,  
respectant la physiologie de l'arbre.

